



*A Tribute to the*

*Hits of the 80's!*

Die typischen Songs und Sounds der 80er, so hautnah an den Originalen orientiert und dargeboten, dass man sich beim Live-Erlebnis mit *The 80s Band* in das Lieblingsjahrzent sofort zurückversetzt fühlt!

So werden die Songs von Frankie Goes To Hollywood, Spandau Ballet, Bryan Adams, Huey Lewis, Loverboy, Peter Gabriel, Toto, Simple Minds, Eurythmics, Van Halen uvm. wieder zum Leben erweckt und verleiten zum Mitsingen, Tanzen und Feiern.

*The 80s Band* verzaubert das Publikum in ihrer 80er Tribute Show mit einer Klangkulisse, die so vielseitig wie das Jahrzehnt selbst ist. Man erlebt dabei eindrucksvoll den Sound aus einer Zeit, in der die Musik Ausdruck der Identität einer ganzen Generation war. Schulterpolster, Vokuhilas und die coolen Sprüche der Epoche kommen einem dabei sofort wieder in den Sinn.

*The 80s Band* präsentiert mit Herz und Seele sehr authentisch das Beste der 80er Jahre und bringt dabei gleichzeitig die Fraktionen der „Rocker“ und „Popper“ zusammen!



*A Tribute to the*

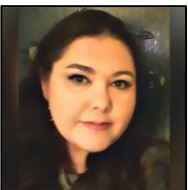
*Hits of the 80's!*

*The 80s Band is:*



**Richard Drummond – Lead Vocals, Guitar**

Unser „Scottish-American“ Sänger ist seit über 45 Jahren als Sänger, Songwriter, Produzent, Gitarrist & Keyboarder in der Musikszene und bei diversen Bands zuhause. Er hat 2 Soloalben veröffentlicht und hat in Studioprojekten in Kalifornien mit vielen bekannten Musikern zusammengearbeitet.



**Jessica Cogswell – Lead Vocals**

Die Powerstimme unserer „American-Gross-Gerauer“ Sängerin kommt mit The 80's Band auch in den rockigen Songs überzeugend an. „Jessi“ ist auch schon seit vielen Jahren bei einer Vielzahl von Bands als Leadstimme bekannt.



**Max Hunt – Keyboards, Vocals**

Der bekannte „English“ Keyboarder, Songwriter und Produzent Max Hunt sorgt für den authentischen Sound, der in der 80er Musik so wichtig ist. Max ist absoluter Profi, nicht nur bei The 80s Band, sondern sorgt auch bei vielen international bekannten Musikern für den richtigen Keyboardsound, u.a. Siggis Schwarz Band, Chris Thompson, Steve Howe uvm.



**Thomas Ries – Lead Gitarre, Vocals**

Getreu dem Plattentitel von Frank Zappa „Shut Up 'N Play Yer Guitar“ spielt Thomas seit Anfang der 80er in verschiedensten Bands im Rhein-Main-Gebiet und sorgt unter anderem dafür, dass auch Dein Tanzbein bei unseren Gigs nicht stillsteht!



**Otto „Shotgun“ Schmidt – Drums, Vocals**

Mit seinem Timing wie ein Uhrwerk und seinen Schlägen wie aus der Pistole hat sich Otto den Namen „Shotgun“ verdient. Otto war schon in den 80ern mit der Metal Band Merlin auf Tour und ist seit über 40 Jahren bei vielen bekannten Darmstädter Bands dabei.



**Armin „Urmel“ Schöneberger – Bass**

Was wäre die 80er Musik ohne den Bass, den man so schön fühlt und der einen antreibt. Unser Urmel ist auf jeden Fall eine treibende Kraft, nicht nur bei The 80s Band, sondern in vielen weiteren Bands, u.a. „The Chain“.



*A Tribute to the*

*Hits of the 80's!*

Presse:

## Nostalgische Glücksgefühle

Im Kulturcafé spielt „The 80s Band“ Lieder aus den Achtzigern und trifft den Nerv der 100 Zuhörer

Von Mirko Stepan

**GROSS-GERAU.** Halbglätze statt Fönfrisur, und die ausladenden Schulterpolster sind längst in der Altkleidersammlung entsorgt. Trotzdem fehlt am Samstagabend nichts, als „The 80s Band“ im Kulturcafé das Lieblingsjahrzehnt der Deutschen wiederbelebt.

Ein Song zum Aufwärmen, dann einer zum Mitsingen – nach fünf Minuten hat „The 80s Band“ die rund 100 Gäste voll im Griff: „The Power of Love“ sorgt sicherlich bei einigen Konzertbesuchern für nostalgische Glücksgefühle. Nicht nur Filmfans dürften beseelt ans Jahr 1985 zurückdenken, als Marty McFly „Zurück in die Zukunft“ gereist ist und Huey Lewis and the News den passenden Soundtrack für die Zeitreise geliefert haben. Die Musik der Dekade ist einer der Gründe, warum die Achtziger aus einer repräsentativen Umfrage als liebstes Jahrzehnt hierzulande hervorgegangen sind.

Am Samstagabend spielt „The 80s Band“ zur Zeitreise auf und hat alles im Repertoire, was sie und ihn in den



„The 80s Band“ schlägt im Groß-Gerauer Kulturcafé nostalgische Töne an.

Foto: Vollformat/Marc Schüler

Achtzigern auf die Tanzflächen der Republik gelockt hat. Zum Beispiel „White Wedding“ von Billy Idol, dessen Gesangspart Sängerin Jessica C. übernimmt, die sich mit Richard Drummond das Mikrofon teilt – so kann die Band ein breites Spektrum an 80er-Jahre-Songs abdecken. Etwa Spandau Ballet, Journey, Toto, Peter Gabriel. Was früher auf Musikassenten mit angesagten Künst-

lern zu lesen war, gilt auch für die Anzahl der gecoverten Interpreten: Und viele andere. „Man kennt ja wirklich fast alle Songs, und ich habe richtig Lust auf die 80er-Musik“, sagt Paulo Lavando, 1971 geboren und mit Freunden aus Mörfelden zum Konzert in die Kreisstadt gekommen.

Großer Pluspunkt: Dank der Bandbreite der Musiker ist für jeden Geschmack etwas dabei.

Wie Sängerin Jessica mögen es die einen rockiger, die anderen bevorzugen die etwas weicheren Pop-Töne, die vor vier Jahrzehnten in den Charts waren. „The 80s Band“ liefert und wird vom Publikum dafür gefeiert. Ihr Spaß an der Musik von damals überträgt sich ungefiltert auf die Zuschauer.

Egal welches Genre diese bevorzugen: An einigen geschmacksübergreifenden Mitmachliedern kommt keiner vorbei und die sechs Musiker auf der Kulturcafé-Bühne haben das richtige Gespür: Wenn nach zweieinhalb Stunden „Jump“ aus den Boxen dröhnt, dann wird dieser Aufforderung Folge geleistet. Das Publikum hüpfte, die Stimmung ist am Anschlag – und die Zeitreise ist fast vorbei. Vielleicht sind zuhause in einem Karton in der Abstellkammer doch noch ein paar Schulterpolster zu finden.

Die nächste Musikzeitreise mit Achtziger-Kontakt steht am 7. März im Kulturcafé-Veranstaltungskalender: „Die Rio Reiser Story“, in der Schauspieler Rudi Rhode den charismatischen Frontmann von Ton Steine Scherben verkörpert.



*A Tribute to the*

*Hits of the 80's!*

Weitere Infos, Videos & Sound Samples hier:

<https://www.facebook.com/80sBandRD/>

<https://www.backstagepro.com/80s>

Buchungen:

Richard Drummond

Tel.: 0171-4848104

E-Mail: richard-drummond@t-online.de

oder

Facebook/ Messenger Nachricht schicken



<https://www.facebook.com/80sBandRD/>

*The 80's Band*

auch bei Instagram:





*A Tribute to the*

*Hits of the 80's!*

## **Tech-Rider**

### **PA**

Das Beschallungssystem sollte entsprechend der Größe der Veranstaltung ausreichend leistungsstark sein. Es sollte daher einen Pegel von min. 115 dB SPL verzerrungsfrei am F.O.H. (Front of House)-Platz wiedergeben können. Für Veranstaltungen in Räumen bis 250 Personen stellt The 80s Band bei Bedarf oder auch auf eigenen Wunsch die PA Anlage.

### **Bei Bereitstellung einer PA durch den Veranstalter:**

Das Beschallungssystem sollte entsprechend der Zuschauermenge dimensioniert sein. Eine gleichmäßige Beschallung aller Zuhörer muss gewährleistet sein (ggf. Nearfills, Delayline). Bevorzugt werden professionelle 3/4-Weg-Aktivsysteme mit Subs in StereoSound z.B. JBL, Mackie, Yamaha, LD Systems oder gleichwertige.

### **Bitte kein Eigenbau! Keine semiprofessionellen PAs!**

**Für PA, Technik und Bühnenteile, die durch den Veranstalter gestellt werden: Bühne, PA und Licht müssen vor dem Eintreffen der Crew fertig aufgebaut, getestet und voll funktionsfähig sein.**

### **FOH - Front of House (Mischpult & Lichtsteuerung)**

Die FOH-Steuerung wird entweder mittig mit ausreichendem Abstand vor der Bühne oder ggf. für Konzerte ohne Tontechniker seitlich auf die Bühne aufgestellt.

Wird die FOH-Technik durch den Veranstalter gestellt, muss sichergestellt werden, dass Stagebox und alle Verbindungen zur Bühnentechnik und der Backline einwandfrei funktionieren und im Zuschauerraum stolpersicher sind. (z.B. mit Gaffaband abgeklebt). Die Kompatibilität zwischen der Backline und Bühnentechnik muss vor der Veranstaltung abgestimmt und sichergestellt werden.

### **Strom**

Für den Strom benötigen wir entweder einen geeigneten 220V Anschluss oder einen drei-phasigen 400V/16A Drehstromanschluss. Den Adapter für einen 400V Drehstromanschluss kann die Band stellen. Unbedingt sollte beachtet werden, dass keine anderen Gewerke diesen Anschluss mitbenutzen. (Zur Vermeidung von Störgeräuschen, Rauschen oder Brummen)

### **Backline**

Die Stromanschlüsse für die Backline stellt in der Regel die Band. Falls der Veranstalter die Backlinestromversorgung stellt, sollten mindestens 10 Stromanschlüsse (Stecker, Steckdosen) im hinteren Bühnenanteil zur Verfügung stehen. Für die Vorderseite der Bühne sollten ebenfalls mindestens 10 Stromanschlüsse zur Verfügung stehen.



*A Tribute to the*

*Hits of the 80's!*

### **Bühnenverkabelung**

Die Bühnenverkabelung liegt für die Backline in den Händen der Band. Anteile, die durch den Veranstalter bereitgestellt werden, liegen in den Händen des Veranstalters, bzw. den von ihm beauftragten örtlichen Techniker oder Stagehands. In letztem Fall müssen mit dem Eintreffen der Band alle Techniker (PA, Licht und des Veranstaltungsortes, etc.) zur Verfügung stehen bzw. direkt ansprechbar sein.

Wünschenswert wären ggf. 2 Helfer/Hands zum Be- und Entladen bzw. für einen Change-Over, falls mehrere Bands an der Veranstaltung hintereinander auftreten!

### **Licht & Effekte**

Die Band kann bei Bedarf für Konzerte und Räume bis 250 Zuschauer eine Lichtanlage bereitstellen.

Für Lichtanlagen, die durch den Veranstalter bereitgestellt werden, muss die Anlage von einem örtlichen Techniker während des Konzertes betreut werden oder eine entsprechende Einweisung an den Techniker der Band gewährleistet sein:

Es müssen genügend weiße Scheinwerfer vorhanden sein, um jede Musikerposition mit einem theatertauglichen Grundlicht zu versorgen. Darüber hinaus werden farbige, dimmbare PARs und Movinglights (z.B. Martin Mac) an Front- und Backtruss bevorzugt. Auch ein paar Floorspots sind gerne gesehen.

Nebelmaschinen können ebenfalls sparsam eingesetzt werden. Bitte den Einsatz von Nebelmaschinen vor dem Konzert mit der Band abstimmen, da einige Stoffe, die in Nebelmaschinen eingesetzt werden, sehr stark die Atemwege reizen können.

### **Backdrop & Stagebanner**

Wir benötigen eine Möglichkeit, unseren Stagebanner mit dem Bandnamen und Logo über dem Schlagzeug an der hinteren Bühnenseite aufzuhängen. Falls dies nicht möglich ist, wäre es wünschenswert, das Banner unten dem vorderen Bühnenrand anzubringen oder eine andere geeignete Stelle im Zuschauerraum zur Verfügung zu stellen.

Der Veranstalter sollte vorzugsweise die Bühne an den Seiten und an der Rückseite mit einem Backdrop abhängen (z.B. schwarze Moltongardinen).

### **Parkplätze / Backstage**

Wir benötigen einen sicheren Parkplatz für Bandfahrzeuge, da z.B. Ersatztechnik dort während des Konzerts noch in den Fahrzeugen vorhanden sein kann.

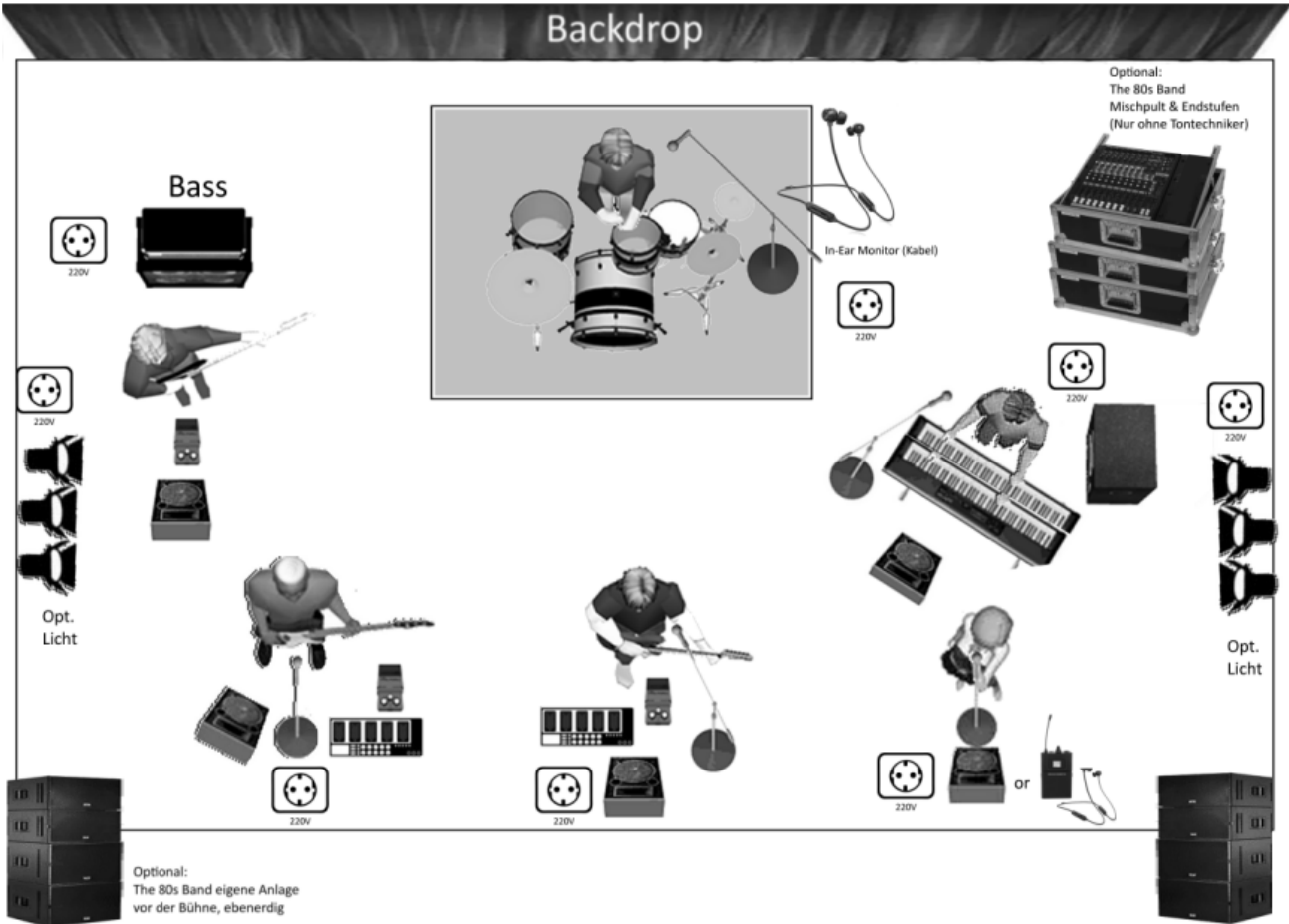
Zu guter Letzt benötigen wir einen abschließbaren Backstagebereich oder Raum für 6 Personen, der zu keiner Zeit der Veranstaltung Dritten zugänglich ist. Falls dies nicht möglich ist, bitte mit der Band abstimmen, wo persönliche Gegenstände untergebracht werden können und welche Möglichkeiten für Garderobe und Umkleidung bestehen.



*A Tribute to the*

*Hits of the 80's!*

### Stage Rider





*A Tribute to the*

*Hits of the 80's!*

**Patch Plan für Stageboxen:**

(Für die Abstimmung mit dem FOH-Techniker /Tontechniker)

CH	INSTRUMENT	MIKROFON	EFFEKTE
1			
2			
3			
4			
5			
6			
7			
8			
9			
10			
11			
12			
13			
14			
15			
16			
17			
18			
19			
20			
21			
22			
19			
20			